

Pla estratègic del Centre Sant Pere 1892

2022-2026



CENTRE SANT PERE 1892
c. SANT PERE MÉS ALT, 25
08003 BARCELONA
T. 93 268 25 09
info@centresantpere.com
NIF: G10711901



Segueix-nos a:



www.centresantpere.cat

Taula de continguts

1. INTRODUCCIÓ	2
2. ELS USUARIS DEL CENTRE	3
3. ANÀLISI DAFO	6
4. MISSIÓ, VISIÓ I VALORS DEL CENTRE	9
5. L'UNIVERS CENTRE	10
5.1 PERSONES	11
5.2 ESPAI	12
5.3 ACTIVITATS	13
5.4 ENTORN	13
5.5 COMUNICACIÓ	14
6. AVALUACIÓ	15

1. INTRODUCCIÓ

El Centre Sant Pere Apòstol és una entitat sense ànim de lucre fundada el 1892 al barri de Sant Pere de Barcelona, a Ciutat Vella per mossèn Dr. Francesc de Paula Codina i Sert, preocupat pels infants i joves del barri que ja treballaven a les bòbiles i fàbriques del barri i de la Barceloneta, i per tant no podien accedir a estudiar.

La seva idea va ser la de donar formació religiosa, cultural, cívica i de lleure tant als infants, adolescents i joves del barri, com a les seves famílies, mitjançant escoles diürnes i nocturnes, catequesi i esplai, sortides culturals, teatre, cinema, etc., buscant que aquest fos sempre un espai de trobada i esbarjo.

Al llarg dels més de 130 anys d'història, els objectius del Centre han anat canviant, adaptant-se a la realitat social del seu entorn i a les necessitats que aquesta ha anat mostrant.

Són molts els projectes realitzats al llarg de la història de l'entitat i moltes les tipologies i creences de les persones que els han dut a terme i que se n'han beneficiat, i que han permès arribar avui a consolidar una associació dinàmica i de referència per a moltes entitats del barri i de la ciutat.

En aquest sentit, el 2010 el Centre va rebre la Medalla d'Honor de la Ciutat de Barcelona "Per la seva trajectòria més que centenària d'acció formativa, social i cultural, i pel seu ferm compromís amb la promoció de l'associacionisme als barris de Sant Pere, Santa Caterina i La Ribera" i el 2017, coincidint amb el 125è aniversari de l'entitat, el Centre rep la Medalla de Sant Jordi de la Generalitat de Catalunya "per la seva dedicació des de fa 125 anys a la integració de les persones, la solidaritat i el foment de projectes col·lectius. És un espai d'activitats que acull 25 entitats i col·lectius, des de grups excursionistes fins a associacions culturals".

L'any 2010 també es produeix un fet que marca una nova etapa a l'entitat: la compra de l'edifici per part de l'Ajuntament de Barcelona a l'Arquebisbat, després de moltes resistències, negociacions i pressions. Aquest fet va suposar, d'una banda, l'inici de la remodelació de l'edifici, que es va materialitzar al 2016 amb la inauguració del teatre i l'auditori remodelat i de l'altra, la revisió dels estatuts de l'entitat que al 2022 es tradueix amb un canvi de caràcter jurídic, passant de ser una entitat religiosa a una associació sense ànim de lucre.

Avui en dia, el Centre Sant Pere Apòstol s'ha convertit en el Centre Sant Pere 1892, però continua sent un espai on tothom hi té cabuda, amb diferents grups i entitats que realitzen un ampli ventall d'activitats, com ara sardanes, corals, teatre adult, juvenil i infantil, concerts, conferències, excursionisme, esbart, bastoners, espeleòlegs, grups ecologistes....

CENTRE SANT PERE 1892
c. SANT PERE MÉS ALT, 25
08003 BARCELONA
T. 93 268 25 09
info@centresantpere.com
NIF: G10711901



Segueix-nos a:



www.centresantpere.cat

El juny de 2022 s'escull en assemblea de socis la primera junta directiva de la nova entitat, formada per:

Presidenta: Mireia Siles Planas

Vicepresident i vocal d'equipaments i gestió d'espais: Gabi Doz Castigniani

Secretària: Georgina Martínez Val

Tresorera: Teresa Baltà Valls

Àrea Social: César Polo Recio

Àrea de Comunicació: Oriol Petit Petit

Relacions externes: Manel Amenedo Lázaro

La nova junta es planteja com un dels seus punts d'acció en els propers anys, realitzar un pla estratègic per tal de poder millorar el funcionament i les accions del Centre.

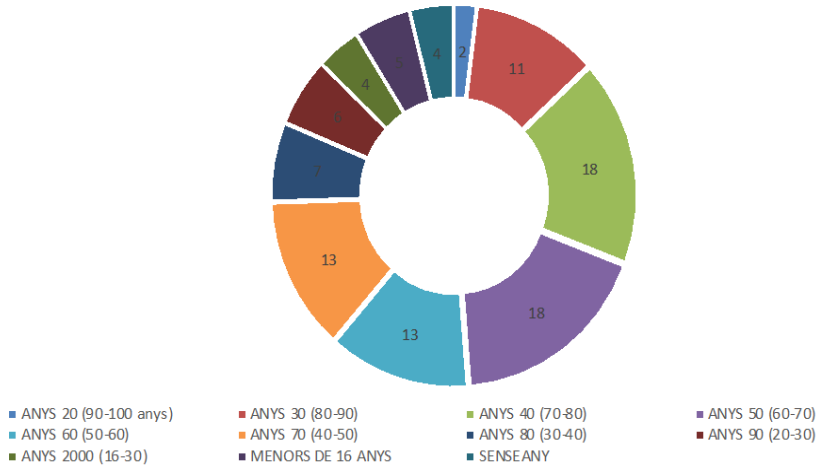
L'evolució de la societat i els anys de pandèmia i de confinament produïts pel COVID i els seus efectes, han canviat el món associatiu i és per això que les entitats socials i culturals hem de reflexionar i veure de quina manera podem adaptar-nos a les necessitats de la societat.

Aquest pla estratègic respon a la voluntat del Centre de continuar sent un espai social i cultural de trobada entre persones, una associació nascuda de la societat i construïda des de la societat, on hi té cabuda qualsevol persona amb inquietuds socials i culturals.

2. ELS USUARIS DEL CENTRE

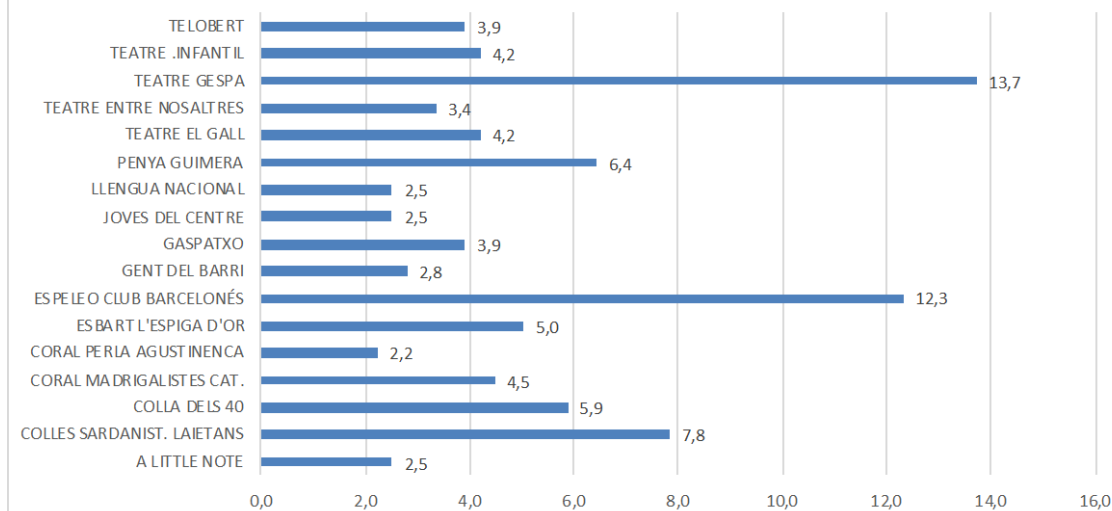
El Centre, a juny de 2022 disposa de **357** socis, repartits en aquestes franges d'edat

Socis per edat



Veiem que la majoria de socis (18%) es situen entre els 60 i els 80 anys seguits pels socis situats entre els 40 i 60 anys (13%). Un 11% dels socis tenen entre 80 i 90 anys. Seguidament venen els socis de 30 a 40 anys i de 20 a 30. Els joves (de 16 a 30 anys) només representen un 4% i els menors un 5%.

Socis per entitat



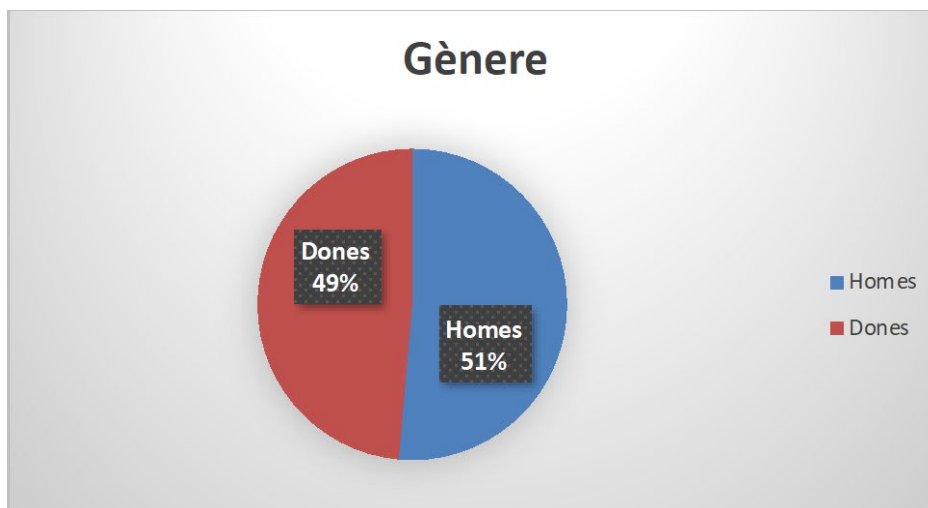
Pel que als **socis, per entitats, la majoria de socis estan a la secció de teatre GESPA (13,7%)**, i si sumem tots els grups de teatre (Telóbert, Gall, Gaspatxo, Infantil, entre nosaltres) veiem que 119 de 357 socis, el 33%, fan teatre al Centre.

L'altra grup fort de socis són el grup d'espeleologia (12,3), sardanes (7,8), i penya Àngel Guimerà (6,4) i colla dels 40 (5,9). D'aquests 4 grups, 3 d'ells tenen socis amb edats entre 70-90 anys.

El gràfic també destaca els socis que són del barri i que no són d'alguna d'aquestes entitats. N'hi ha 10.

Val a dir que **els socis del Centre poden participar en més d'una entitat** i que **hi ha entitats que disposen de més membres que no són socis del Centre**.

Per gènere, veiem que **hi ha bastanta igualtat entre homes i dones**, tot i que hi ha més homes que dones. Això es pot explicar perquè l'entitat originàriament només era per homes i malgrat això amb els anys les dades s'han anat igualant.



Pel que fa a les altes i baixes, veiem en positiu que **el Centre des dels anys 80 no ha deixat de rebre altes**. El Centre va créixer en altes l'any 1990 després d'un període de poc creixement i des del 2004 ha anat creixent però els darrers dos anys per la pandèmia només hi ha hagut 4 altes, i en canvi, el COVID ha causat baixes entre els socis més grans. **Al 2021 es van produir 31 baixes**

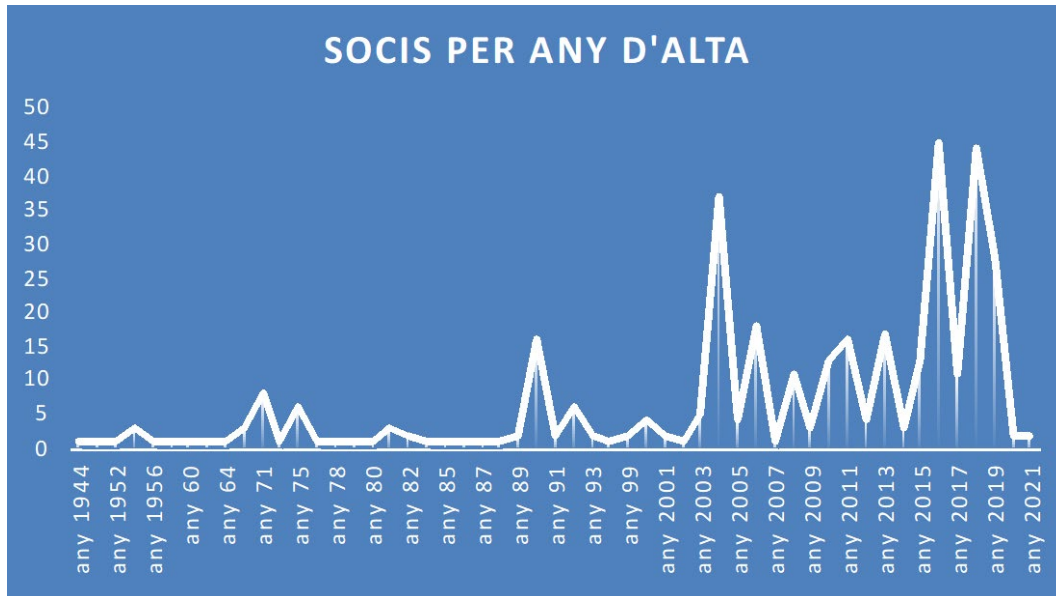
CENTRE SANT PERE 1892
 c. SANT PERE MÉS ALT, 25
 08003 BARCELONA
 T. 93 268 25 09
 info@centresantpere.com
 NIF: G10711901



Segueix-nos a:



www.centresantpere.cat



3. ANÀLISI DAFO

La nova junta directiva ha realitzat el següent DAFO sobre el Centre

INTERN	EXTERN
Debilitats	Amenaces
Socis d'edat molt avançada (i poc reconeixement d'aquests) Entitats també	COVID, confinament i grups reduïts
Pèrdua de connectivitat bar amb teatre	Xarxes socials, netflix, cultura d'oci actual
Pèrdua de pati o espai de joc per joves	Molta oferta al barri (competència)
Deteriorament edifici vell i pèrdua d'espai	Barri sobresaturat d'entitats socials i culturals i amb problemàtiques més "urgents" que la nostra entitat

<p>Bar ni entrada (conserge) connectats al carrer</p> <p>Poca participació dels socis en activitats del Centre o altres entitats. Falta de sentiment de pertinença</p> <p>Por a fer activitats per si no funcionen</p> <p>Comunicació molt dèbil (xarxes socials amb gent gran)</p> <p>Comunicació interna dèbil (entre entitats)</p> <p>Poca escolta al Soci</p> <p>Molta dependència econòmica del teatre</p> <p>Imatge del centre: estancament, antiquat</p>	<p>Tram mandat ajuntament. Les eleccions poden frenar inversions i tràmits</p> <p>Fuga d'entitats del Centre a altres espais del barri amb millors equipaments i que s'estan consolidant (Palau Alòs, Pou, Convent, Casa entremesos.)</p> <p>Fuga de socis per manca d'activitats interessants al Centre o perquè tenen espais més equipats i pròxims amb ofertes atractives o per tema econòmic.</p>
---	---

INTERN	EXTERN
Fortaleses	Oportunitats
<p>Diversitat d'entitats i activitats, diversitat de socis</p> <p>Vinculació emocional de bona part dels socis</p> <p>Socis actius que participen a més d'una secció o entitat</p> <p>Programació cultural atractiva: teatre Centre, BDC</p> <p>Teatre i auditori remodelats (lloguer espais)</p>	<p>Ubicació del Centre</p> <p>Equipament del barri. Pot crear sinèrgies amb altres entitats culturals i socials</p> <p>Col·laboració i vinculació amb altres entitats: Federació Ateneus, Teatre Amateur.. pot generar més accions, intercanvi d'idees, etc</p> <p>Remodelació part vella pot generar més socis i més ingressos (més espais per fer activitats i per poder llogar)</p>

<p>Participació en festa major barri</p> <p>Bona consideració per part del districte (reconeixement institucional, premis rebuts..)</p> <p>La història del Centre</p>	<p>Remodelació amb obertura al carrer directa pot generar més trànsit de gent al Centre (turistes que passen, carrer cada cop més cool)</p> <p>Comunicació online i xarxes socials, noves formes participatives i de connexió</p> <p>Nova entitat, no vinculada al bisbat, pot generar més subvencions i col·laboracions</p> <p>La pandèmia: la gent té ganes de fer coses i divertir-se i sortir de casa.</p>
---	--

Amb tot això, es detecta els principals obstacles o punts principals a millorar:

- L'envelliment del Centre
- El deteriorament de l'edifici
- La manca de participació dels socis
- El paper del Centre al barri

El fet que els **socis siguin grans** no és un problema en sí. L'edat no és un problema, tothom és benvingut, però amb l'increment de **defuncions**, en especial en els darrers anys, el nombre de socis s'està reduint dràsticament. Cal incrementar el nombre de socis, de infants i retenir i incrementar els socis joves .

Un altre problema que afecta els nostres socis és l'**accessibilitat a la part vella de l'edifici**, que no disposa de cap ascensor i des de la remodelació de l'edifici resta separada del teatre i l'auditori. Això implica que molts socis grans no puguin pujar a la part vella de l'edifici.

A nivell comunicatiu, també es pot donar una **bretxa digital** ja que la gent gran no està tan acostumada a l'ús de les noves tecnologies i les xarxes socials. **Amb la pandèmia**, totes **aquestes persones han estat desconnectades** o bé perquè no han vingut al Centre (per seguretat sanitària) o perquè no han sabut res del Centre.

Les obres promeses de la 2a fase del Centre no es fan i això comporta un **deteriorament de l'edifici** (tercer i quart pis inservibles) que comporta **manca d'espais** per fer activitats, i també una **falta d'accessibilitat** per

pujar al bar i de **connectivitat** bar-teatre per no parlar de la pèrdua d'espai perquè els joves puguin jugar o tenir un espai íntim.

Tot això implica la **fuga de socis**, i més si al barri podem trobar altres equipaments en millors condicions. Ha passat amb **entitats de cultura popular que han marxat a la Casa d'entremesos** (gegants, diables, tabalers...). El Centre ha de treballar per aconseguir la remodelació de la part vella.

Un altre etern problema és la **manca de participació dels socis en activitats que no siguin les de la seva entitat**. Això "no és culpa" de la comunicació, és un problema que sempre ha existit, però la comunicació i les iniciatives que pugui engegar el Centre són cabdals per intentar crear aquesta tendència. La pandèmia i l'evolució de la societat han fet canviar els hàbits socials però cal **crear entre els socis un amor pel Centre**, sentir que és un lloc on es pot anar a desconnectar, a petar la xerrada, a passar-t'ho bé amb la **família del Centre**.

En aquest sentit, doncs, **cal recuperar l'associacionisme**, el fet diferencial de la nostra entitat, una associació de gestió comunitària nascuda de la societat i construïda des de la societat, on hi té cabuda qualsevol persona amb inquietuds socials i culturals.

En darrer punt, cal **plantejar-nos la nostra participació dins del barri**. Tot i que en el seu moment el Centre va ser l'entitat impulsora i organitzadora de la Festa Major ara la realitat de l'entitat ha canviat molt. Quines sinèrgies reals tenim amb el barri? Potser les nostres col·laboracions traspassen el barri? **Cal una reflexió àmplia en aquest sentit**.

4. MISSIÓ, VISIÓ I VALORS DEL CENTRE

El Centre Sant Pere 1892 és una associació sense ànim de lucre, hereva del Centre Sant Pere Apòstol, una entitat sociocultural amb més de 130 anys d'història vinculada al barri de Sant Pere de Barcelona, a la ciutat i al país.

El Centre Sant Pere té la Creu de Sant Jordi de la Generalitat de Catalunya (2017), la Medalla d'Honor de la Ciutat de Barcelona (2010) i la distinció com a entitat centenària de l'Ajuntament de Barcelona (2023).

La nostra missió:

Esdevenir un espai de referència d'activitats socioculturals del barri de Sant Pere, Santa Caterina i la Ribera de Barcelona, realitzades i adreçades als socis i sòcies de l'entitat, als veïns i veïnes i a totes aquelles persones interessades en la cultura per la seva funció social i com a eina de salut i benestar.

La nostra visió:

Oferir activitats culturals per a tots els públics, assequibles i accessibles, que promoguin la cohesió social, generin pensament crític i permetin acomplir les motivacions personals i col·lectives.

Esdevenir un espai de trobada per a socis i sòcies, veïns i veïnes de la ciutat que fomenti la participació activa, la integració, la inclusió social i la llengua i cultura popular catalanes.

Treballar en xarxa amb altres entitats i agents socioculturals del barri i de la ciutat que fomentin la cultura i el progrés social de tota la comunitat.

Els nostres valors:

El Centre promou l'associacionisme a través de valors com el treball en equip, el civisme, el compromís, l'honestetat, el respecte i la convivència.

També defensa el dret a l'educació i l'accés lliure a la cultura de qualsevol persona, a través de valors com la igualtat, la tolerància, la solidaritat, l'esperit crític i la justícia social.

Creiem en el poder de la cultura com a element clau pel desenvolupament d'una persona i el manteniment de la pau. En aquest sentit, fem nostres les paraules del Manifest de la Unesco per a una biblioteca pública (1994) on s'afirma que "la participació constructiva i la consolidació de la democràcia depenen d'una bona educació i d'un accés lliure i il·limitat al coneixement, el pensament, la cultura i la informació".

Formem part de la Federació d'Ateneus de Catalunya, la Federació de Teatre Amateur de Catalunya i la Coordinadora de Pastorets de Catalunya.

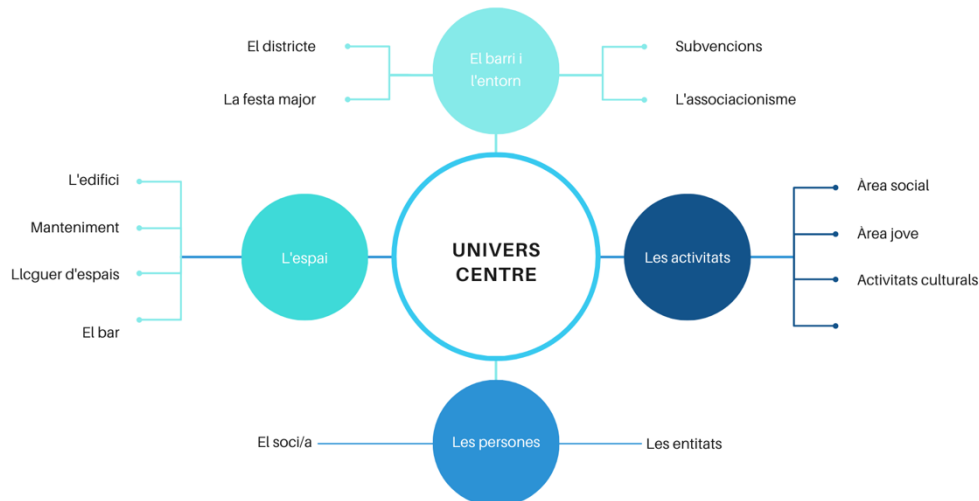
5. L'UNIVERS CENTRE

El Centre és pot dividir en aquests 4 grans àmbits o eixos:

- Les **Persones**: el soci i les entitats
- L'**Espai**: l'edifici, el seu manteniment, el lloguer d'espais i el bar
- Les **Activitats**: de l'àrea social, les activitats de les entitats i del Centre
- L'**Entorn**: Tan del districte i del barri com les relacions amb altres associacions, les activitats de festa major i les subvencions

La **comunicació** és el satèl·lit que gira i uneix tots aquests àmbits

Aquests àmbits és el que hem anomenat **UNIVERS CENTRE** que presentem en la següent imatge



Per tot això, presentem les **accions o objectius generals del pla estratègic englobats en aquests àmbits**

5.1 PERSONES

OBJECTIUS GENERALS

- Mantindre i augmentar la base social i les entitats
- Millorar la comunicació i els canals de participació dels socis i sòcies i entitats que permetin una millor implicació de la base social amb el Centre
- Crear activitats encaminades a buscar la participació dels socis i a mostrar tota l'activitat del Centre

OBJECTIUS ESPECÍFICS

Els objectius específics són accions que ens permetran aconseguir l'objectiu general. En aquest document es comenten les **accions previstes per l'any 2022 i 2023** i els indicadors de cada un, que ens permetran avaluar si s'aconsegueix o no l'objectiu marcat

1. Incrementar el número de socis

Indicador: número d'altres respecte al número de baixes

2. Crear comissions o grups de treball on la massa social pugui participar en la gestió del Centre

Indicador: número de grups creats, número de reunions fetes

3. Fer una enquesta als socis per veure què poden aportar al Centre (capacitats, habilitats) i què esperen del Centre

Indicador: resultats de l'enquesta

4. Pensar campanyes per captar nous socis, en especial infants i joves

Indicador: número de campanyes realitzades i número de nous socis incorporats

5.2 ESPAI

OBJECTIUS GENERALS

- Aconseguir iniciar les obres del tercer i quart pis i la segona fase d'obres de l'edifici
- Oferir una solució provisional per comunicar la part vella amb la nova, complint amb la normativa d'accessibilitat dels espais públics, mentre no es realitzin les obres de la 2a fase
- Fer del bar un servei de qualitat i un espai de trobada dels socis amb activitats culturals i lúdiques
- Adequar els espais vells actuals per obtenir una major rendibilitat d'activitats
- Intensificar el lloguer d'espais, prioritzant les activitats culturals, del barri i d'entitats sense lucre (ONG's)

OBJECTIUS ESPECÍFICS

Els objectius específics són accions que ens permetran aconseguir l'objectiu general. En aquest document es comenten les **accions previstes per l'any 2022 i 2023** i els indicadors de cada un, que ens permetran avaluar si s'aconsegueix o no l'objectiu marcat

1. Realitzar reunions amb el districte per avançar en el projecte de remodelació de l'edifici

Indicadors: número de reunions amb ajuntament i de visites al Centre, estat de les obres

2. Realitzar un canvi de persona al bar que s'adeqüi a les necessitats del Centre

Indicador: canvi de gestió del bar

3. Promocionar les sales del Centre per lloguers

Indicador: número de lloguers respecte a l'any anterior

4. Acondicionar la sala cafè per fer activitats

Indicador: número d'activitats realitzades, remodelació de l'espai

5. Acondicionar auditori amb miralls i canvi de cadires per fer-ne una sala polivalent

Indicador: miralls, cadires noves, número d'activitats realitzades

6. Recuperar el pati per fer activitats o per esbarjo d'infants i joves
Indicador: obertura del pati a infants i joves
7. Remodelar la biblioteca com espai polivalent per acollir altres activitats
Indicador: remodelació de la sala i número d'activitats realitzades

5.3 ACTIVITATS

OBJECTIUS GENERALS

- Augmentar les activitats socials que permetin a la base social participar i interaccionar amb la resta de persones i entitats que conformen el Centre
- Oferir als infants i als joves espais i activitats per augmentar la seva implicació i participació al Centre
- Crear i oferir activitats culturals de qualitat i promoure les activitats culturals de les entitats del Centre (crear una marca Centre)

OBJECTIUS ESPECÍFICS

1. Crear una comissió d'activitats amb persones de diverses edats i entitats que promoguin activitats
Indicador: creació de la comissió, número de membres i reunions realitzades
2. Prioritzar activitats per aglutinar gent de totes les entitats al Centre
Indicador: número d'activitats de l'àrea social realitzades
3. Aprofitar l'expertesa de socis perquè facin conferències sobre un tema o tallers
Indicador: número de conferències o activitats fetes per socis
4. Crear una comissió de Joves que promoguin activitats que els interessin fer al Centre
Indicador: creació de la comissió, número de membres i activitats fetes
5. Impulsar activitats lúdiques per fer en família o dissabtes per a infants
Indicador: número d'activitats familiars realitzades
6. Recuperar activitats al pati
Indicador: número d'activitats organitzades al pati
7. Establir noves actuacions musicals a teatre, bar i auditori
Indicador: número de concerts de música no organitzats per l'Associació de Mestres directors
8. Incorporar la figura d'un dinamitzador cultural al Centre que pugui pensar noves activitats i coordinar-les
Indicador: contractació d'una persona

5.4 ENTORN

OBJECTIUS GENERALS

- Aconseguir que el districte es comprometi a realitzar les obres que resten fer al Centre

- Mantenir i intensificar la relació amb la Federació d'Ateneus de Catalunya i les entitats federades de Barcelona
- Mantenir i augmentar la relació amb activitats culturals i socials del districte
- Participar a la festa major del barri i recuperar activitats del Centre per la festivitat de Sant Pere
- Mantenir les subvencions i analitzar la possibilitat de sol·licitar altres ajudes

OBJECTIUS ESPECÍFICS

1. Mantenir reunions amb el regidor i ajuntament per les obres de remodelació de l'edifici
Indicadors: número de reunions amb ajuntament i de visites al Centre, estat de les obres
2. Crear una comissió o grup de treball per captar recursos i buscar sinèrgies amb entitats del barri i culturals
Indicadors: creació de la comissió, número de membres, accions realitzades
3. Explorar subvencions amb Federació Ateneus que pugui demanar el Centre
4. Indicadors: número de noves subvencions demanades
5. Realitzar reunions amb altres entitats del barri per conèixer-les i mirar d'establir col·laboracions
Indicadors: número de reunions fetes
6. Realitzar reunions amb altres ateneus de Barcelona per compartir experiències i captar fórmules d'èxit i fer col·laboracions
7. Indicadors: número de reunions fetes amb entitats, participació a reunions i actes de la Federació d'Ateneus
8. Impulsar activitats durant Sant Pere, patró de l'entitat, i vincular-les amb la festa major
Indicadors: activitats realitzades durant la setmana del 29 de juny
9. Incorporar la figura d'un responsable de les subvencions al Centre que pugui cercar subvencions, proposar nous projectes i s'encarregui de presentar-les i justificar-les
Indicador: contractació d'una persona

5.5 COMUNICACIO

OBJECTIUS GENERALS

- Crear un equip de comunicació del Centre
- Generar un nou logo i una nova imatge per la nova entitat
- Difondre al socis tot allò que passa o passarà al Centre
- Donar a conèixer el Centre i les seves activitats al barri, generant la "marca Centre"

OBJECTIUS ESPECÍFICS

1. Crear una comissió de comunicació amb diverses persones
Indicador: creació de la comissió, membres del grup

2. Recuperar l'enviament del butlletí electrònic periòdicament als socis
Indicador: número d'enviaments a l'any, número de subscriptors
3. Crear un canal de telegram per oferir informació directa a través del telèfon mòbil als socis
Indicador: creació del canal i número de subscriptors
4. Publicar a xarxes socials periòdicament seguint una estratègia de planificació de continguts
Indicador: número de seguidors a les xarxes i publicacions amb més èxit
5. Creació del nou logo i nova imatge del Centre
Indicador: logo creat i materials adaptats al nou logo

6. Millorar la creativitat dels cartells
Indicador: nou disseny de cartells
7. Crear un formulari online on els socis puguin fer arribar queixes o suggeriments de coses a fer al Centre
Indicador: creació del formulari, número de queixes i suggeriments rebuts
8. Incorporar una pantalla al hall que mostri les activitats del Centre (cartellera digital)
Indicador: incorporació de la pantalla i la informació
9. Fer un vídeo promocional del Centre
Indicador: creació del vídeo i número de visites
10. Distribuir les nostres informacions a canals informatius del barri
Indicador: aparicions en mitjans de comunicació i xarxes socials del barri, cartells penjats al barri

6. AVALUACIÓ

Per veure si s'aconsegueix assolir els objectius marcats, cal fer un seguiment de les accions establertes i modificar o corregir en funció de les necessitats i realitats. Per tot això, és important mesurar a través dels indicadors marcats cada final d'any, per poder comparar resultats amb anys anteriors i també veure si s'han pogut realitzar o no totes les accions.

En cas que una acció no es dugui a terme no té perquè ser un fracàs. Pot ser per moltes causes.

Pot ser que es valori de fer l'acció més endavant ja que en el moment actual no es disposi de prou recursos per poder fer-la o bé que s'abandoni la idea de fer-la per motius que s'hauran de justificar.

En qualsevol cas, el pla estratègic és un document viu, una guia que ens ha de marcar els passos per poder assolir un millor Centre però que també pot anar canviant en funció de context.